

Интеллектуальная охранная GSM-сигнализация
с функцией контроля температуры
Sapsan TERMO-BOX



Инструкция пользователя

Версия инструкции: 1.1

Дата выпуска: 21.01.13

Краткое описание

Проводная система Sapsan Termo-Box предназначена для дистанционного контроля и охраны объектов недвижимости.

4 цифровых входа (проводные зоны) позволяют подключать до 40 проводных датчиков на каждую. При этом каждая зона позволяет настроить тип сработки датчиков подключаемых к ней НЗ/НО. Сработки проводных датчиков передаются на заранее записанные в память устройства номера абонентов (10 номеров) в виде текстовых сообщений.

4 аналоговых входа, позволяют подключать датчики, работа которых основана на изменении параметров тока либо напряжении, а также обычные проводные датчики через сопротивление.

Наличие GSM-модема позволяет своевременно оповестить владельца о неправомерных вторжениях на объект, понижениях температуры, влажности и других технологических характеристик помещения.

Встроенная память устройства позволяет записывать до 1000 показаний технологических датчиков с устанавливаемым интервалом показаний от 1 минуты до 24 часов. GPRS сессия связи позволяет передавать показания датчиков на удаленный сервер, где они будут записываться специальной программой, для дальнейшего анализа.

Система Sapsan Termo-Box позволяет управлять различными устройствами (в систему входят 4 выхода типа «открытый коллектор»), как дистанционно, так и по заранее заданной последовательности действий.

Конфигурация параметров системы возможна как с помощью SMS сообщений, так и с помощью специальной программы настройщика, установленной на Вашем персональном компьютере.

Все сообщения от системы, а также программа-настройщик полностью на русском языке. Все настройки системы через SMS сообщения, а также через программу-настройщик подробно описаны в инструкции к системе.

Технические характеристики

Напряжение питания	12 VDC
Потребляемый ток	150 мА
Частота GSM сети	900/1800/850/1900 МГц
Антенный вход	50 Ом SMA-вход
Подключение к ПК	RS232
Рабочая температура	-30...+70
Рабочая влажность	До 95% без образования конденсата
Число цифровых входов	4 шт. (сухой контакт)
Число цифровых выходов	4 шт. (тип «открытый коллектор»)
Число Аналоговых входов	4 шт. (4...20 мА, 0...5 В)
Число входов для термодатчиков	4 шт. (DS18B20)
Диапазон измеряемой температуры	-55...+125
Встроенная память	256 кБ
Габаритные размеры	130x80x25 мм
Вес	370 г.

Внешний вид контрольной панели Sapsan Thermo-Box

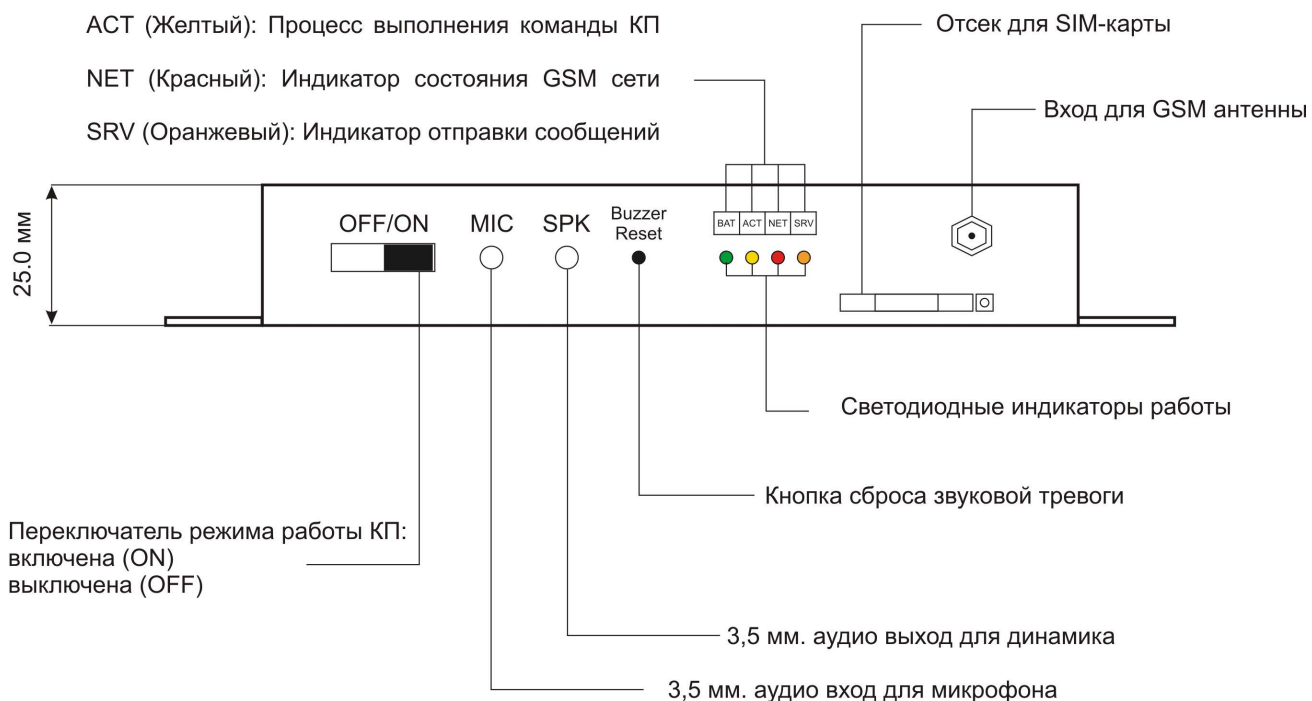


BAT (Зеленый): Процесс зарядки встроенного АКБ

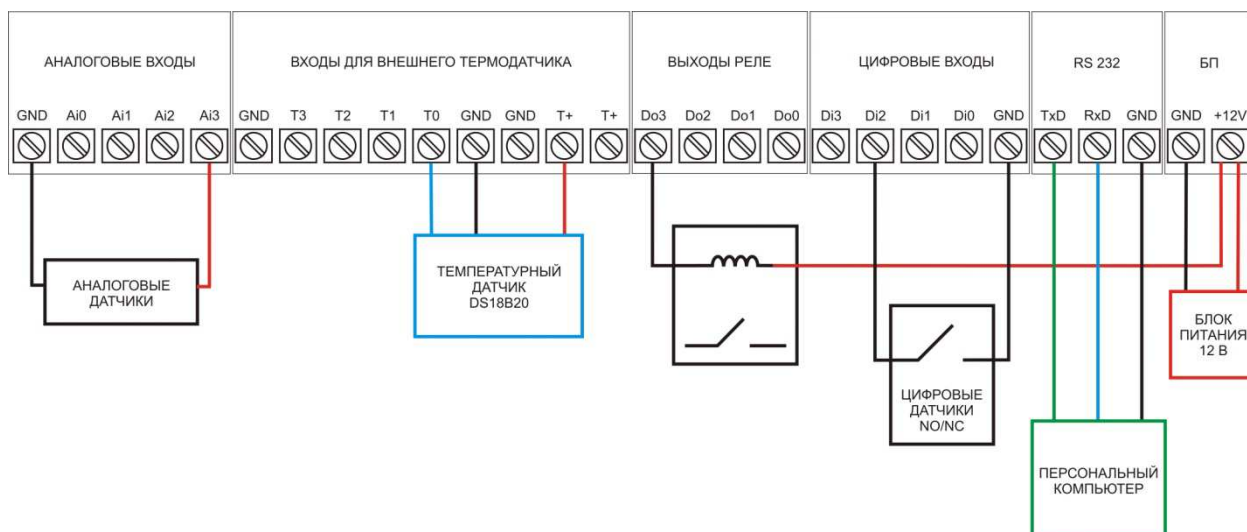
ACT (Желтый): Процесс выполнения команды КП

NET (Красный): Индикатор состояния GSM сети

SRV (Оранжевый): Индикатор отправки сообщений

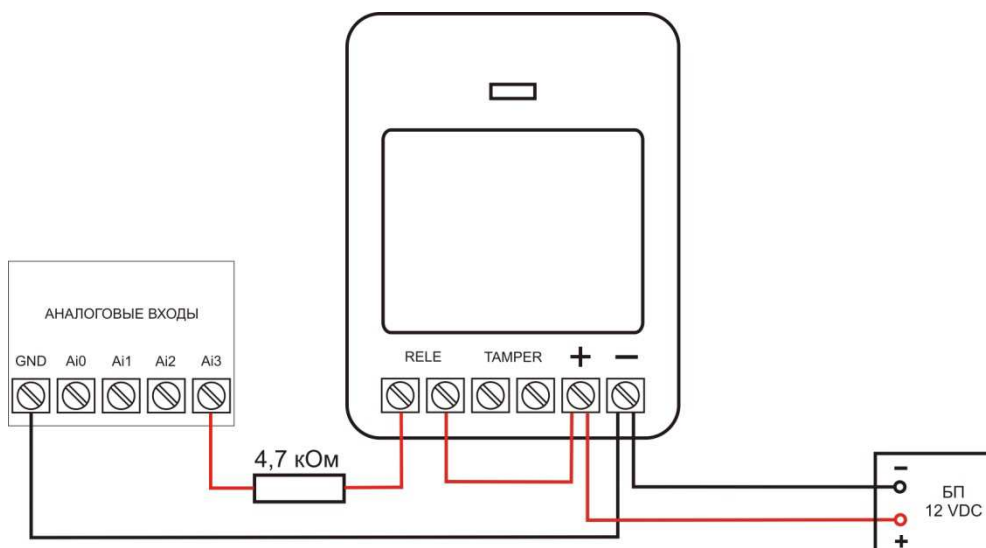


Подключение устройств к контрольной панели



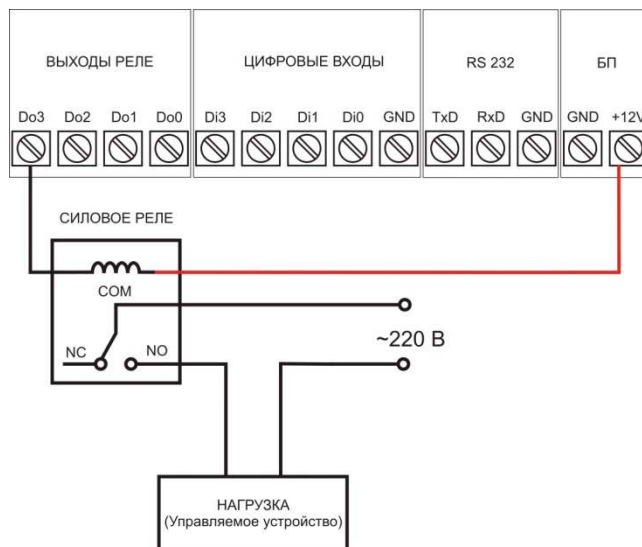
Для подключения устройств к контрольной панели предусмотрены специальные винтовые клемные колодки.

Подключение датчиков к аналоговым входам

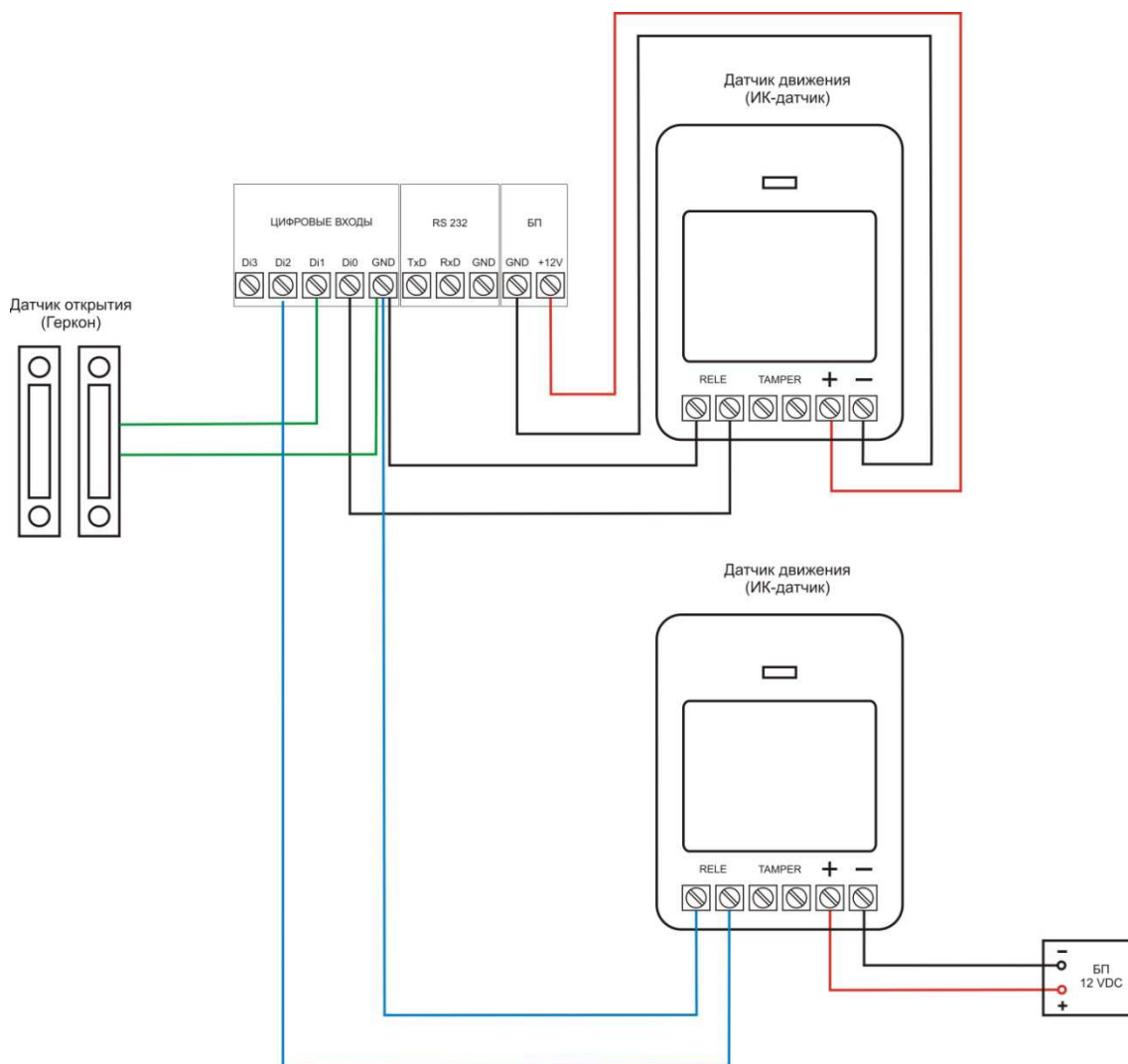


Внимание! Сигнал от датчиков, подключаемых к аналоговым входам не должен превышать уровня 20 мА или 5 В.

Подключение управляемых устройств к выходам реле








Подключение датчиков к цифровым входам

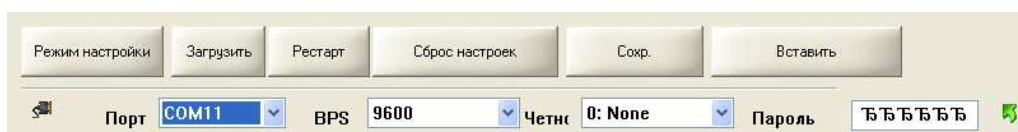


Настройка через персональный компьютер

1. Элементы управления программой

-  Отсутствие связи между контрольной панелью и персональным компьютером
-  Связь между контрольной панелью и персональным компьютером установлена
-  Обновление страницы настроек
-  Сохранить введенные на странице настроек параметры
-  Отменить/Стереть введенные настройки

2. Основные параметры подключения контрольной панели к компьютеру



«Порт» Выбор порта через который контрольная панель (далее КП) подключена к персональному компьютеру (далее ПК). Посмотреть текущий порт подключения возможно в «ПУСК» -> «Панель управления» -> «Система» -> «Оборудование» -> «Диспетчер устройств» -> «Порты (COM и LPT)»

«BPS» число бит в секунду. Скорость обмена информацией между ПК и КП. Стандартное значение, подходящее для большинства компьютеров 9600 бит/с.

«Четность» Параметр определяет способ, который используется для обнаружения ошибок при обмене данными между КП и ПК. Стандартное значение «0:NONE», проверка четности отключена.

«Пароль» Текущий пароль системы. Определяется программой автоматически и подставляется в данное поле в зашифрованном виде.

«Режим настройки» Кнопка запускающая режим настройки системы.

«Загрузить» Кнопка запускающая процесс считывания настроек из памяти КП.

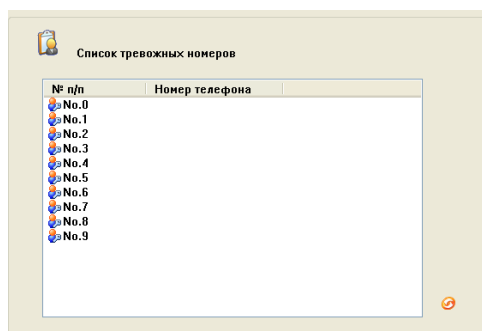
«Рестарт» Кнопка запускающая перезагрузка подсоединенной КП.

«Сброс настроек» Кнопка запускающая процесс восстановления настроек КП к заводским, при этом из памяти удаляются все ранее внесенные изменения и очищается «история данных»

«Сохранить» Кнопка позволяющая сохранить текущие настройки («профиль») системы в отдельный текстовый файл, для дальнейшего переноса на другие устройства, и восстановлении настроек в случае их внезапной утери.

«Вставить» Загрузка ранее сохраненного «профиля» системы из текстового файла.

3. Пункт меню «Абоненты»



Для работы системы требуется ввести номера оповещения и управления (номера телефонов абонентов). Для этого необходимо произвести двойное нажатие левой кнопкой мыши (далее ЛКМ) на названии порядкового номера телефона (например No. 0). После этого откроется окно «Inputs» где необходимо ввести номер телефона абонента в формате +7XXXXXXXXXX.



4. Пункт меню «Базовые»

Внимание! Параметры «Диапазон», «BPS», «Четность», «Код страны», «SMS центр» выставляются в автоматическом режиме. Менять их нежелательно так как это может привести к неработоспособности системы.

«Тревога при GSM ниже:» - контроль уровня GSM сети. При понижении сигнала ниже выставленного уровня КП отправляет тревожное сообщение на номера абонентов. Нормальный уровень GSM сигнала лежит в пределах 18...32. Не рекомендуется ставить большие значения так как возможны ложные тревоги.

«Ежедневный отчет в 10:00» - при включении данного параметра КП будет отправлять ежедневное сообщение, содержащее данные о работе системы (статус охраны, время, тревоги, значения температур и др.)

«Сервисное сообщение при включении» - сообщение, которое КП будет отправлять на номера абонентов в случае первоначального включения или после перезагрузки при пропаже GSM-сети.

«Сервисное сообщение при включении на номер» - сообщение, которое КП будет отправлять на специально выделенный для этих целей номер, в случае первоначального включения или

после перезагрузки при пропаже GSM-сети. В поле вода следует записывать номер в формате +7XXXXXXXXXX

Внимание! Рекомендуется в качестве сервисного номера использовать номер SIM-карты установленной в КП. В этом случае будет происходить синхронизация времени по входящей SMS на КП.

«SMS отчет корректной SMS команды» - при включении данного пункта КП будет подтверждать отправленные на неё SMS-команды управления и настройки, содержащие правильную команду.

«SMS отчет некорректной SMS команды» - при включении данного пункта КП будет предупреждать сообщением SMS о неверно отправленной на неё SMS-команде управления и настройки.

«Описание устройства (добавится в сообщение)» - в поле ввода данного возможно написать информацию описывающую систему (место установки, информацию о пользователях), которая будет добавляться в отсылаемые КП сообщения.

Внимание! Текст описания ограничен количеством символов, которые способны передаваться в SMS сообщения. Для сообщений содержащих русские буквы, длина SMS сообщения ограничена 70-ю символами. Но не рекомендуется писать такие длинные описания, так как присылаемая помимо описания информация может не помещаться в передаваемое сообщение.

«ИД системы» - цифровое описание системы (идентификационный номер), служащее для корректного подключения к серверу сбора информации (опциональная возможность). Максимальная длина ИД системы 8 символов (0...9).

«Включить переадресацию» - параметр отвечающий за переадресацию на номера оповещения входящих SMS сообщений о балансе.

«Номер баланс-сервера» - номер сервиса оператора, обеспечивающего оповещения о балансе по SMS сообщениям.

«Запрос баланса» - текст SMS сообщения, которое необходимо отправить на номер сервиса оператора для получения баланса.

«Число символов» - количество символов, начиная с начала сообщения, которые попадут в пересылаемое сообщение. Убирает ненужную рекламу, добавляемую оператором в сообщение. Для каждого оператора данный параметр индивидуален и зависит от числа значимых символов, после которого идет реклама.

5. Пункт меню «Тревожные»

«Дозвон при тревоге» - параметр, отвечающий за осуществление обзвона абонентов в случае тревоги. Рекомендуется включать данный пункт, но при большом количестве записанных в память КП номеров абонентов оповещение всех может занимать длительный временной интервал.

«Отвечать на входящий звонок» - при включении данного пункта позволяет позвонить на систему и, при условии, что номер записан в память КП, прослушать помещение и что-либо сказать (микрофон и динамик обратной связи в комплект не входит).

«Добавить подпись и дату в тревожное SMS» - добавляет время отправки в сообщении, а также описание устройства. Рекомендуется включать данное сообщение для контроля времени, когда произошла тревога.

«Вывод событий на виртуальный COM-порт» - позволяет просматривать события системы через COM-порт. Требуется для отладки в сервисных центрах.

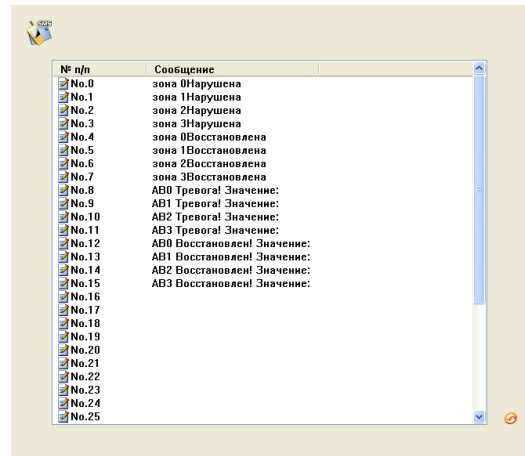
«Присылать тревожное SMS раз» - настраивает количество SMS сообщений отправляемых системой на каждый записанный в неё номер абонента в пределах от 0 до 100. Не рекомендуется ставить большие значения, так как процесс оповещения всех абонентов при этом затягивается.

«Информация ежедневного отчета» - информация, которую будет включать в себя ежедневное SMS сообщение в 10:00.

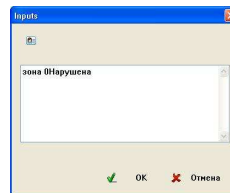
Содержит следующие пункты:

Ежедневный отчет	
Внутренний термодатчик	Текущее показание встроенного в КП термодатчика (опционально)
ИД	Идентификационный номер системы
Статус охраны	Информация о текущем состоянии режима охраны
GSM сигнал	Текущий уровень GSM сигнала сети
Имя устройства	Наименование устройства заданное при настройке
Питание	Режим питания устройства: от встроенного АКБ или от сети 220 В
Внешний термодатчик	Показание температуры всех выносных температурных датчиков
Состояние входов	Текущее состояние входных цифровых зон
AD0...AD3	Текущее показание на аналоговых входах

6. Пункт меню «Все SMS»



Данный пункт меню содержит текстовку всех сообщений, которые возможно изменить пользователю. Для изменения необходимо произвести двойное нажатие ЛКМ на номер сообщения, которое необходимо изменить и в открывшемся окне произвести изменение текста.



Внимание! Длина вводимого сообщения, не должна превышать 40 символов (включая пробелы).

7. Пункт меню «Системные»

№ п/п	Админ	упра...	пере...	SMS...	суто...	терм...	терм...	SMS...	до	
CS0	0	0	0	0	0	0	0	X	0	X
CS1	0	0	0	0	0	0	0	X	0	X
CS2	0	0	0	X	X	0	0	X	0	X
CS3	0	0	0	X	X	0	0	X	0	X
CS4	0	0	0	X	X	0	0	X	0	X
CS5	0	0	0	X	X	0	0	X	0	X
CS6	0	0	0	X	X	0	0	X	0	X
CS7	0	0	0	X	X	0	0	X	0	X
CS8	0	0	0	X	X	0	0	X	0	X
CS9	0	0	0	X	X	0	0	X	0	X

Данный пункт меню служит для расстановки прав абонентов на различные функции системы. Для изменения необходимо произвести однократное нажатие ЛКМ на желаемой ячейке.

«О» - функция включена для данного номера абонента

«X» - функция отключена для данного номера абонента

Функционал абонентов	
Админ	Данные номера могут ставить/снимать систему на охрану
Управление по SMS	Данные номера могут изменять параметры настройки системы SMS командами
Перезапись номеров	Данные номера могут удалять/добавлять номера оповещения
SMS о включении	Данным номерам приходят сообщения о запуске/перезагрузке системы
Суточный отчет	Данным номерам приходят сообщения суточного отчета в 10:00
Термодатчик SMS	Данным номерам приходят тревожные сообщения от термодатчиков
Термодатчик звонок	Данным номерам осуществляется звонок при тревоге термодатчика
SMS по питанию	Данным номерам отправляется SMS при пропаже и восстановлении электропитания
Дозвон по питанию	Данным номерам производится дозвон при пропаже и восстановлении электропитания
Низкий GSM сигнал SMS	Данным номерам приходят SMS о тревоге низкого GSM сигнала
SMS о постановке на охрану	Данным номерам отсылаются сообщения о постановке/снятии системы на охрану

8. Пункт меню «Входы и выходы»

«Переключение входов» - позволяет настраивать логику работы цифровых входов (тревожных зон). Каждая зона настраивается по отдельности с помощью раскрывающегося списка параметров.

Внимание! После внесения любых настроек в данном пункте, необходима перезагрузка КП для их активации.

Параметры входов
Отключена
Нормально замкнута
Замкнута + восстановлена
Нормально разомкнута
Разомкнута + восстановлена

«24-часа» - устанавливает режим работы зоны как 24-часовой. Контроль шлейфа будет осуществляться даже при снятом режиме охраны.

«Звук» - включение сирены при тревоге проводного шлейфа.

«Логика работы выходов» - позволяет настроить логику работы выходов при различных событиях. Каждый выход настраивается отдельно с помощью раскрывающегося списка параметров.

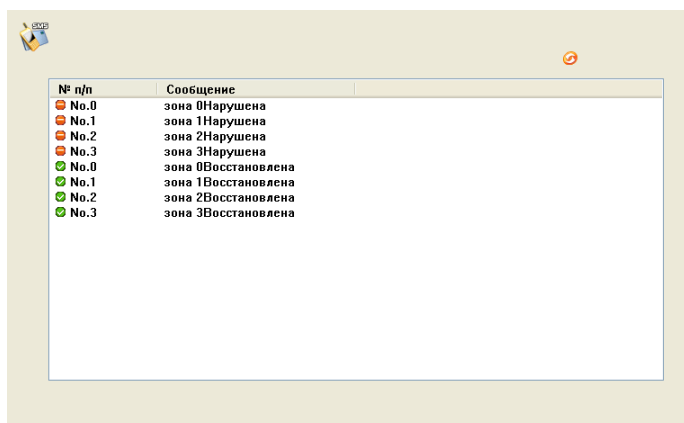
Логика работы выходов	
Отключено	Выключение выхода
Реле	Выход работает в режиме реле с напряжением на выходе 12 В. До окончания сигнала «Тревога».
Серия импульсов	Импульсы 12 В на выходе с временем работы равным времени работы встроенного зуммера.
Импульс	Единичный импульс 12 В
Реле на время	Выход работает в режиме реле с напряжением на выходе 12 В. Время работы ограничено параметром «Время работы (мин.)»

«Настройка «Реле на время»» - позволяет настроить время замыкания выхода при выборе логики работы «Реле на время»

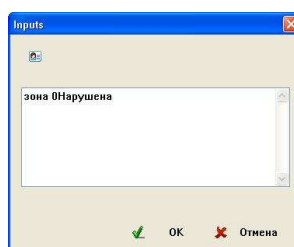
«Время работы (мин.)» - в окне ввода указывается время работы выхода в минутах. По умолчанию 15 минут.

«Запомнить состояние» - при перезагрузке восстанавливается состояние реле, которое было до неё.

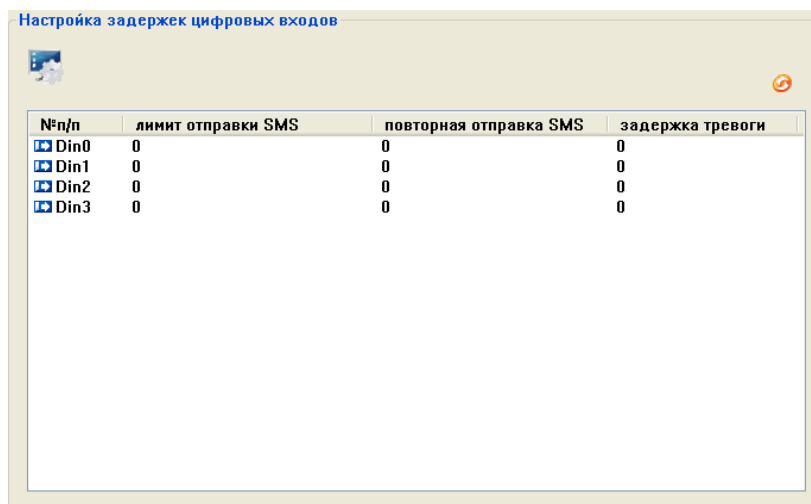
9. Пункт меню «Текст сообщений»



Данный пункт меню содержит текстовку всех сообщений от цифровых входов, которые возможно изменить пользователю. Для изменения необходимо произвести двойное нажатие ЛКМ на номер сообщения, которое необходимо изменить и в открывшемся окне произвести изменение текста.

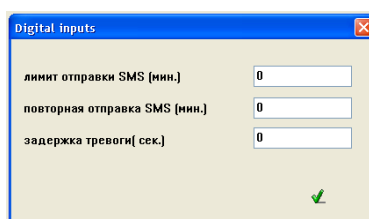


10. Пункт меню «Параметры входов»



Данный пункт меню позволяет настраивать все задержки сработки проводных шлейфов.

«Настройки задержек проводных зон» - в данном окне показаны все установленные задержки проводных зон. Для изменения параметров необходимо произвести двойное нажатие ЛКМ на названии проводной зоны и в открывшемся окне произвести настройку параметров.

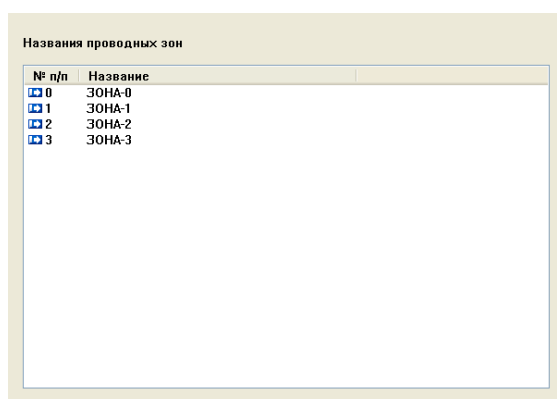


«Лимит отправки SMS (мин.)» – Устанавливает интервал «невосприимчивости» в минутах, во время которого повторный сигнал «Тревога» не будет запускать процесс оповещения по SMS.

«Повторная отправка SMS (мин.)» - Устанавливает интервал повторной отправки SMS оповещения о сигнале «Тревога».

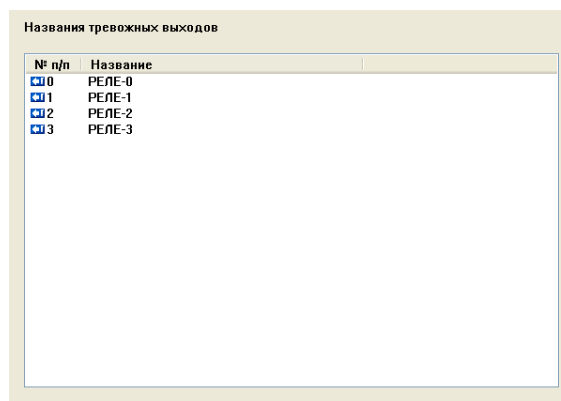
«Задержка тревоги (сек.)» - Устанавливает задержку перед отправкой SMS оповещения о сигнале «Тревога».

11. Пункт меню «Названия шлейфов»



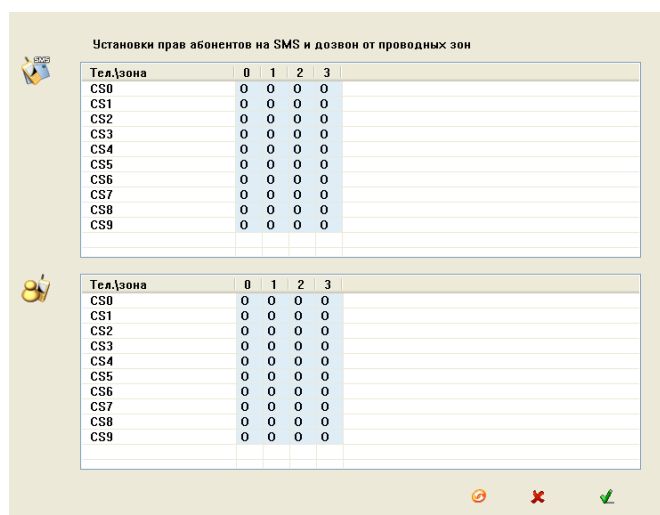
Данный пункт меню позволяет настроить название цифровых входов (проводных зон охраны). Для изменения необходимо произвести двойное нажатие ЛКМ на номер зоны, название которой необходимо изменить и в открывшемся окне произвести изменение текста. Длина названия цифрового входа не должна превышать 24 символа (включая пробелы).

12. Пункт меню «Название реле»



Данный пункт меню позволяет настроить название выходов (реле). Для изменения необходимо произвести двойное нажатие ЛКМ на номер выхода, название которого необходимо изменить и в открывшемся окне произвести изменение текста. Длина названия проводного выхода не должна превышать 24 символов (включая пробелы).

13. Пункт меню «Приоритет оповещения»



Данный пункт меню позволяет установить, какому из номеров оповещения при тревоге будут отсылаться SMS и осуществляться дозвон. Для изменения необходимо произвести однократное нажатие ЛКМ на желаемой ячейке.

«O» - функция включена для данного номера абонента

«X» - функция отключена для данного номера абонента

14. Пункт меню «Аналоговые зоны»

Параметры аналоговых входов

Параметры аналоговых входов




№ п/п	Нижний	Верхний	Отклонение	Текущее	Множитель	Калибровка	24-часа	Звук	Шаг	Тип
<input type="checkbox"/> Авх0	0.00	0.00	0.00	0.81	1.000	0.000	<input type="checkbox"/>	<input checked="" type="checkbox"/>	0.00	Current
<input type="checkbox"/> Авх1	0.00	0.00	0.00	0.79	1.000	0.000	<input type="checkbox"/>	<input checked="" type="checkbox"/>	0.00	Current
<input type="checkbox"/> Авх2	0.00	0.00	0.00	0.77	1.000	0.000	<input type="checkbox"/>	<input checked="" type="checkbox"/>	0.00	Current
<input checked="" type="checkbox"/> Авх3	0.00	0.00	0.00	0.80	1.000	0.000	<input type="checkbox"/>	<input checked="" type="checkbox"/>	0.00	Current

Лимит отправки SMS (мин.)

Повторная отправка SMS (мин.)

Задержка тревоги (сек.)

Интервал загрузки по GPRS

 Clear
  Save
 

Данный пункт меню позволяет настроить логику работы датчиков, подключенных к аналоговым входам.

Внимание! Сигнал от датчиков, подключаемых к аналоговым входам не должен превышать уровня 20 мА или 5 В.

«№ п/п» - позволяет включить или выключить конкретный аналоговый вход.

«Нижний» - настройка нижнего порога сигнала от аналоговых датчиков, при пересечении которого будет формироваться сигнал «Тревога».

«Верхний» - настройка верхнего порога сигнала от аналоговых датчиков, при пересечении которого будет формироваться сигнал «Тревога».

«Отклонение» - Устанавливает на какую величину должен отклониться сигнал аналогового датчика от верхнего или нижнего порога, чтобы КП начала формировать сигнал «Тревога».

«Текущее» - текущее значение сигнала аналогового датчика.

«Множитель» - множитель показания сигнала аналогового датчика.

«Калибровка» - калибровка значения сигнала аналогового датчика для устранения ошибки показания. В случае необходимости уменьшить показания поправку следует вводить со знаком «+». В случае необходимости увеличения показания поправку следует вводить со знаком «-».

«24-часа» - круглосуточный режим работы для аналогового входа.

«Звук» - активирует функцию включения сирены при тревоге аналогового входа.

«Шаг» - устанавливает минимальное значение, на которое должен измениться сигнал аналогового датчика, чтобы началась загрузка показания на сервер, через GPRS.

«Тип» - устанавливает тип показаний аналогового датчика. В выпадающем списке возможны варианты «Voltage» - напряжение, «Current» - ток.

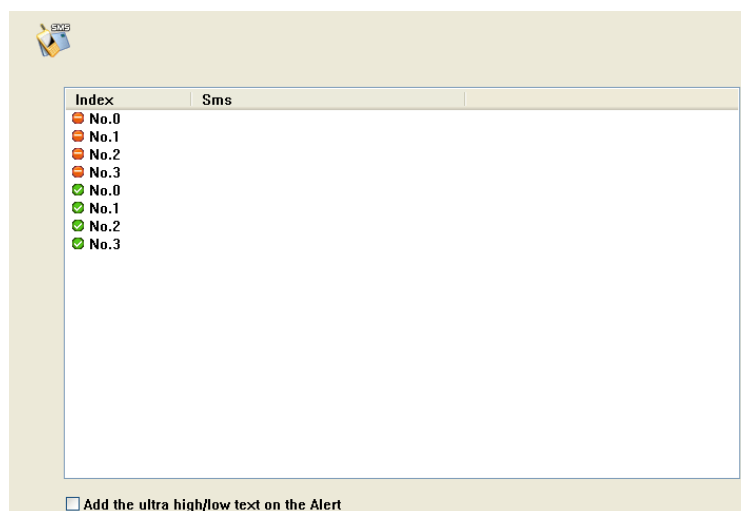
«Лимит отправки SMS (мин.)» - Устанавливает интервал «невосприимчивости» в минутах, во время которого повторный сигнал «Тревога» не будет запускать процесс оповещения по SMS.

«Повторная отправка SMS (мин.)» - Устанавливает интервал повторной отправки SMS оповещения о сигнале «Тревога».

«Задержка тревоги (сек.)» - Устанавливает задержку перед отправкой SMS оповещения о сигнале «Тревога».

Внимание! После внесения любых настроек в данном пункте меню, необходима перезагрузка КП для их активации.

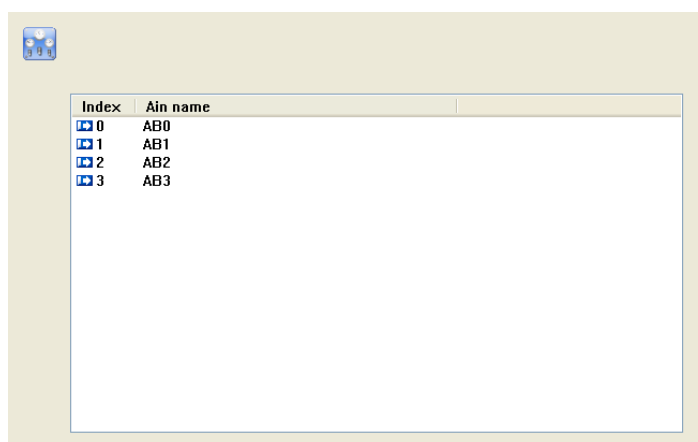
15. Пункт меню «Текст SMS аналоговых зон»



Данный пункт меню содержит текстовку всех сообщений от аналоговых проводных зон, которые возможно изменить пользователю. Для изменения необходимо произвести двойное нажатие ЛКМ на номер сообщения, которое нужно изменить и в открывшемся окне произвести изменение текста.

«Add the ultra high/low text on the alert» - включает функцию добавления в тревожное сообщение текущее показание датчика, подключенного к аналоговому входу.

16. Пункт меню «Имя аналоговых зон»



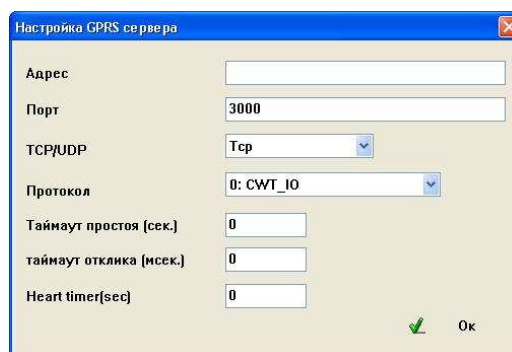
Данный пункт меню позволяет настроить название аналоговых входов (проводных аналоговых зон охраны). Для изменения необходимо произвести двойное нажатие ЛКМ на номер зоны, название которой необходимо изменить и в открывшемся окне произвести изменение текста. Длина названия аналогового входа не должна превышать 24 символов (включая пробелы).

«Таймаут при простое GPRS (мин.)» - данный параметр определяет через какое время бездействия (отсутствия передачи данных по GPRS) сессия GPRS считается прерванной. Значение «0» соответствует постоянно включенной передаче данных по GPRS

«Modbus TCP ИД» - идентификационный номер КП при передаче по протоколу связи Modbus TCP. Данный параметр необходим для синхронизации информации при передаче через GPRS между КП и сервером. В качестве параметра могут быть использованы только числовые значения (0...9).

«Enable COM-data» - включение данного параметра позволяет передавать КП информацию на сервер при прямом подключении по RS-232.

Окно параметров сервера содержит текущие настройки всех приемных серверов. Для изменения настроек необходимо произвести двойное нажатие ЛКМ на номере (названии) сервера и в открывшемся окошке произвести необходимые изменения.



«Адрес» - данный параметр должен содержать адрес сервера приема информации. Адрес записывается в формате IP адреса (пример 127.0.0.1) или в виде имени сервера (пример myserver.com). При этом IP адрес сервера должен быть статическим и доступным из внешней сети.

«Порт» - TCP/IP порт, через который возможно попасть на сервер приема информации. Номер порта должен быть записан в исключения антивирусов.

«TCP/UDP» - в раскрывающемся списке необходимо выбрать протокол передачи данных на сервер.

«Протокол» - в раскрывающемся списке выбирается вид протокола, через который будет синхронизироваться КП и сервер. Данные протоколы должны совпадать.

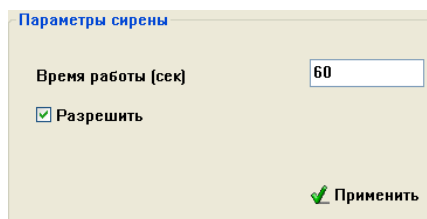
«Таймаут простоя (сек.)» - данный пункт подходит только для сервера с передачей данных по TCP. Записанное в данном пункте значение, означает через сколько времени при отсутствии передачи данных на сервер он считается отключенным. Значение «0» означает, что сервер всегда включен.

19. Пункт меню «Имя датчиков»



Данный пункт меню позволяет настроить название датчиков. Для изменения необходимо произвести двойное нажатие ЛКМ на номер датчика, название которого нужно изменить и в открывшемся окне произвести изменение текста.

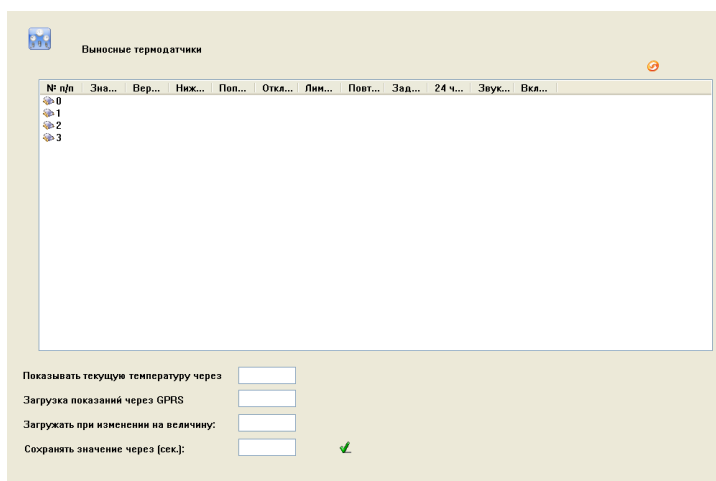
20. Пункт меню «Сирена»



«Время работы (сек.)» - устанавливает промежуток работы сирены при тревоге. Максимальное значение 600 секунд.

«Разрешить» - активирует функцию включения сирены при тревоге.

21. Пункт меню «Внеш. Термодатчик»



Данный пункт меню содержит настройки всех подключаемых температурных датчиков. Подключаемые датчики поддерживают измерения температуры в диапазоне -55...+125 и должны быть типа «18В20».

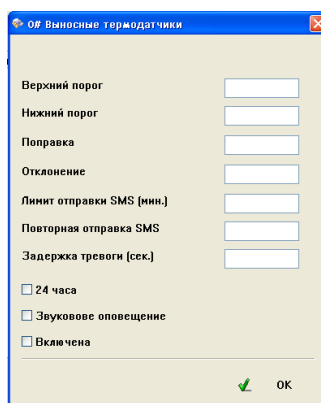
«Показывать текущую температуру через (сек.)» - устанавливает через сколько секунд КП будет производить считывание показателей термодатчиков и строить по ним график, посмотреть который возможно в пункте меню «Текущая температура».

«Загрузка показаний через GPRS» - устанавливает через сколько секунд будет проводится загрузка показаний термодатчиков на сервер.

«Загружать при изменении на величину:» - Устанавливает минимальное изменение температуры при котором значение будет загружено на сервер.

«Сохранять значение через (сек.)» - устанавливает через сколько секунд показания термодатчиков будет записываться в память.

«Внешние термодатчики» - данная таблица содержит все введенные параметры температурных датчиков. Для внесения изменений в настройки температурного датчика необходимо произвести двойное нажатие ЛКМ на номере термодатчика и в открывшемся окне произвести изменения.



Скриншот окна «Выносные термодатчики» с полями ввода для настройки параметров:

- Верхний порог
- Нижний порог
- Поправка
- Отклонение
- Лимит отправки SMS (мин.)
- Повторная отправка SMS
- Задержка тревоги (сек.)
- 24 часа
- Звуковое оповещение
- Включена

Внизу окна находится кнопка «OK» с зеленой галочкой.

«Верхний порог» - настройка верхнего порога температуры, при пересечении которого будет формироваться сигнал «Тревога».

«Нижний порог» - настройка нижнего порога температуры, при пересечении которого будет формироваться сигнал «Тревога».

«Поправка» - калибровка значения температуры для устранения ошибки показания температурного датчика. В случае необходимости уменьшить показания поправку следует вводить со знаком «+». В случае необходимости увеличения показания поправку следует вводить со знаком «-».

«Отклонение» - Устанавливает на какую величину должно отклониться показание температуры от верхнего или нижнего порога, чтобы КП начала формировать сигнал «Тревога».

«Лимит отправки SMS (мин.)» – Устанавливает интервал «невосприимчивости» в минутах, во время которого повторный сигнал «Тревога» не будет запускать процесс оповещения по SMS.

«Повторная отправка SMS (мин.)» - Устанавливает интервал повторной отправки SMS оповещения о сигнале «Тревога».

«Задержка тревоги (сек.)» - Устанавливает задержку перед отправкой SMS оповещения о сигнале «Тревога».

«24 часа» - устанавливает круглосуточный режим работы для температурного датчика.

«Звуковое оповещение» - активирует функцию включения сирены при тревоге температурного датчика.

«Включена» - данный пункт меню активирует функцию формирования сигнала «Тревога» температурного датчика.

«Интервал повторного SMS сообщения» - время через которое будет послано повторное SMS сообщение при потере внешнего питания.

25. Пункт меню «Контакты реле»

Данный пункт меню позволяет настроить действие контактов реле при различных ситуациях для каждого реле в отдельности.

«Реле» - указываются номера проводных выходов (реле).

«При тревоге» - в выпадающем списке указывается действия реле при формировании сигнала указанного в разделе «Дополнительно»

«Восстановлено» - в выпадающем списке указывается действие реле при завершении сигнала указанного в разделе «Дополнительно»

Значение параметра работы реле «При тревоге», «Восстановлено»	
Разомкнуть реле	
Замкнуть реле	
Импульс реле	
Замкнуть на 300 секунд	
Замкнуть на 30 секунд	
Замкнуть на 60 секунд	
Бездействие	

«Дополнительно» - в данном пункте указывается ситуация, при которой будут выполняться указанные действия реле.

Условие включения реле	
Ничего	3 Аналоговая зона
0 Проводная зона	Потеря питания
1 Проводная зона	Дозвон
2 Проводная зона	0 Выносной термодатчик
3 Проводная зона	1 Выносной термодатчик
0 Аналоговая зона	2 Выносной термодатчик
1 Аналоговая зона	3 Выносной термодатчик
2 Аналоговая зона	Включение охраны

«Длина импульса (сек.)» - устанавливает длительность включения реле при выборе режима работы «Импульс».

26. Пункт меню «Таймеры»

Данный пункт меню позволяет настроить работу КП по запрограммированным таймерам.

«Таймер минут» - позволяют указать интервал времени в минутах, по истечении которого будет выполнено указанное действие. Поддерживается 4 различных таймера.

«Таймер секунд» - позволяют указать интервал времени в секундах, по истечении которого будет выполнено указанное действие. Поддерживается 4 различных таймера.

«Системные таймеры» - позволяют настроить время выполнения указанного действия по внутренним часам КП с точностью до минут.

Раскрывающийся список действий позволяет выбрать действие при выполнении таймера.

Параметр настройки действия по таймеру	
Ничего	Экспорт данных на COM-порт
Снять с охраны	Загрузка данных по SMS
Поставить на охрану	Выполнить команду 0
Замкнуть реле 0	Выполнить команду 1
Замкнуть реле 1	Выполнить команду 2
Замкнуть реле 2	Выполнить команду 3
Замкнуть реле 3	Выполнить команду 4
Разомкнуть реле 0	Выполнить команду 5
Разомкнуть реле 1	Загрузка данных на сервер по GPRS
Разомкнуть реле 2	Звук зуммера
Разомкнуть реле 3	Включить сирену
Импульс реле 0	Будильник
Импульс реле 1	Загрузка состояния входов по GPRS
Импульс реле 2	Загрузка состояния выходов по GPRS
Импульс реле 3	Загрузка состояния A(вх) по GPRS
SMS отчет	

27. Пункт меню «Расписание таймеров»

Данный пункт меню позволяет настроить расписание таймеров по дням недели с указанием конкретного времени включения с точностью до минут. Раскрывающийся список действий недельных таймеров аналогичен раскрывающемуся списку действий пункта меню «Таймеры».

28. Пункт меню «COM-порт»

Данный пункт меню служит для отображения параметров работы КП и необходим для отладки КП в сервисных центрах.

29. Пункт меню «Команды пользователя»

Данный пункт меню позволяет настроить команды пользователя. То есть привязать к конкретной команде КП желаемое обозначение, которое будет посылаться в SMS сообщении для управления устройством. Для ввода команды необходимо произвести двойное нажатие ЛКМ на желаемом номере команды и в открывшемся окне произвести ввод параметров.

«Команда КП» - SMS команда для настройки системы

«Пользовательская» - команда пользователя КП

Пример: для запроса баланса через контрольную панель необходимо отправить команду CHECKbalance. Данную команду необходимо ввести в окошко ввода «RTU command».

Команду которую будет удобно отправлять пользователю для запроса – Balance. Данную команду необходимо записать в окошко ввода «User command».

SMS КОМАНДЫ ДЛЯ НАСТРОЙКИ СИСТЕМЫ**НАСТРОЙКА НОМЕРОВ ОПОВЕЩЕНИЯ**

Команда	Название	Параметр
CS<n>=<PHONE>	Запись в память устройства номеров оповещения при тревоге	<n> Порядковый номер телефона (0...9) <PHONE> Телефонный номер
CS<n>	Удаление номера оповещения из памяти устройства	<n> Порядковый номер телефона

НАСТРОЙКА ОСНОВНЫХ ПАРАМЕТРОВ ПОДКЛЮЧЕНИЯ К КОМПЬЮТЕРУ

Команда	Название	Параметр
UB=<BPS>	Настройка скорости последовательного COM-порта	<BPS> значение скорости COM-порта (300...115200) По умолчанию: 9600
UB=?	Запрос скорости последовательного COM-порта	-

НАСТРОЙКА ОСНОВНЫХ ПАРАМЕТРОВ

Команда	Название	Параметр
SIGNALA=<n>	Включение сообщения о низком уровне сигнала GSM сети	<n> значение параметра 0: Выключено 1: Включено По умолчанию: 0
RSILOW=<Signal>	Установка значения низкого уровня GSM сигнала Внимание! Не рекомендуется устанавливать значения выше 30	<Signal> уровень GSM сигнала (0...99) Стандартное значение: 10...30
DAS=<n>	Включение функции отправки ежедневного отчета в 10:00	<n> значение параметра 0: Выключено 1: Включено По умолчанию: 1
PRTCS=<n>	Настройка отправки сообщения о включении системы (сервисного сообщения)	
PRTSP=<n>	Настройка отправки сообщения о включении на сервисный номер	
SP=<PHONE>	Настройка сервисного номера телефона Внимание! В данном пункте рекомендуется указывать номер SIM-карты установленной в системе	<PHONE> Сервисный номер телефона
RPLSUC=<n>	Отчет системы об успешной SMS команде	<n> значение параметра 0: Выключено 1: Включено По умолчанию: 1
RPLERR=<n>	Отчет системы об ошибочной SMS команде	
PW=<pas>	Настройка пароля доступа состоящего из 6-ти числовых символов	<pas> Пароль системы <0...9> По умолчанию:000000

ID=<id>	Настройка идентификатора системы из 8-ми числовых символов	<id> ИД системы <0...9> По умолчанию: нет
PIN=<pin>	Настройка PIN-кода	<pin> PIN-код <0...9>
PUK=<puk>	Настройка PUK-кода	<puk> PUK-код <0...9>
SMSC=<PHONE>	Настройка номера SMS центра оператора связи	<PHONE> номер телефона
DESC=<name>	Добавление названия системы	<name> Имя системы

НАСТРОЙКА ПАРАМЕТРОВ ТРЕВОГИ

Команда	Название	Параметр
ARING=<n>	Дозвон на сервисные номера при тревоге	<n> значение параметра 0: Выключено 1: Включено По умолчанию: 1
ASC=<n>	Включение автоответа при входящем звонке с сервисного номера телефона	
AWB=<n>	Добавление текущей даты и времени в тревожное сообщение	
UARTEVENT=<n>	Вывод событий на терминал (через COM-порт)	<n> значение параметра 0: Выключено 1: Включено По умолчанию: 0
IOAT=<n>	Установки числа отправляемых при тревоге SMS сообщений (повторных SMS)	<n> число отправляемых SMS сообщений По умолчанию: 1

НАСТРОЙКА СОДЕРЖАНИЯ ЕЖЕДНЕВНОГО ОТЧЕТА СИСТЕМЫ

Команда	Название	Параметр
DRPTID=<n>	Добавление в отчет идентификатора	<n> значение параметра 0: Выключено 1: Включено По умолчанию: 1
DRPDEF=<n>	Добавление в отчет статуса охраны	
DRPBAT=<n>	Добавление в отчет вида питания системы	
DRPMEM=<n>	Добавление в отчет временной метки	
DRPRSI=<n>	Добавление в отчет уровня сигнала	
DRPDIN=<n>	Добавление в отчет состояния входов	
DRPTMP=<n>	Добавление в отчет температуры	

НАСТРОЙКА ПАРАМЕТРОВ ВХОДОВ/ВЫХОДОВ

Команда	Название	Параметр
IOTP=<I0I1I2I3> <O0O1O2O3>	Настройка типа входов (НЗ/НО) и состояния выходов	<I0I1I2I3> Параметры входов 0: Отключена 1: Норм. Замкнута 2: Замкн+восстанов. 3: Норм. Разомкнута 4: Разомкнута+Восстанов.
IOTPI=<n>,<In>	Настройка типа входа	<O0O1O2O3>: Параметры выходов 0: Выключен 1: При тревоге 2: Зуммер 3: Снимок 4: Сирена
IOTPO=<n>,<On>	Настройка типа выхода	<n> номер входа/выхода <0...3>
IOIP=<n>	Выключение тревоги проводного входа Внимание! Если необходимо отключить все входы, то необходимо отправить сообщение IOIP=0123	<n> Номер входа <0...3>
IOIC=<n>	Включение тревоги проводного входа Внимание! Если необходимо включить все входы, то необходимо отправить сообщение IOIP=0123	
DINURG<n>,<x>	Включение режима круглосуточной 24-часовой зоны охраны	<n> Номер входа <0...3> <x> Значение параметра 0: Выключен 1: Включен По умолчанию: 0
DINSND<n>,<x>	Включение звука сирены при тревоге	<n> Номер входа <0...3> <x> Значение параметра 0: Выключен 1: Включен По умолчанию: 1
IOAS<n>,<time>	Лимит отправки SMS	<n> Номер входа <0...3>
IOLS<n>,<time>	Повторная отправка SMS	<time> Время в минутах <0...255>
DINDLY<n>,<time>	Задержка тревоги	<n> Номер входа <0...3> <time> Время в секундах <0...65535>

S<nn>=<string>	Установка пользовательского текста сообщения, присылаемого при тревоге проводного входа	<nn> Номер входа <04...07>
S<nn>=<string>	Установка пользовательского текста сообщения, присылаемого при восстановлении проводного входа	<string> Текст SMS
S<nn>=?	Запрос текста SMS, присылаемых при тревоге или восстановлении.	<nn> Номер входа <03...07>
I<nn>=<name>	Установка имени проводного входа	<nn> Номер входа/выхода <00...03>
O<nn>=<name>	Установка имени выхода	<name> Имя входа
IOIS	Запрос статуса проводных входов	
IOOS	Запрос состояния выходов	
IOOR=<n>	Включение функции запоминания состояния выходов	<n> значение параметра 0: Выключено 1: Включено По умолчанию: 0
IOHT=<time>	Настройка времени работы звукового оповещения о тревоге	<time> Время работы в минутах <0...255>

КОМАНДЫ УПРАВЛЕНИЯ СОСТОЯНИЕМ ВЫХОДОВ

Команда	Название	Параметр
IOOH<n0n1n2n3>	Включение выходов	< n0n1n2n3> Номера выходов <0...3>
IOOL< n0n1n2n3>	Выключение выходов	
IOOP< n0n1n2n3>	Включение выходов в режиме пульсации	
IOPO<sec>	Настройка времени пульсации	<sec> Время работы в секундах <0...65535>
IOPO?	Запрос настроенного времени пульсации	-
IOOP<n0n1n2n3>,<sec>	Включение выходов на заданное время работы	< n0n1n2n3> Номера выходов <0...3> <sec> Время работы в секундах <0...65535>
IOOF< n0n1n2n3>	Включение/выключение выходов	<n0n1n2n3> значение параметра 0: Выключено 1: Включено

НАСТРОЙКА ПАРАМЕТРОВ АНАЛОГОВЫХ ВХОДОВ

Команда	Название	Параметр
AIN<n>H=<val>	Настройка верхнего порога сработки аналогового входа	<n> Номер входа <0...3> <val> Значение
AIN<n>L=<val>	Настройка нижнего порога сработки аналогового входа	
AIN<n>SC=<val>	Настройка множителя показания аналогового датчика	
AIN<n>ZE=<val>	Настройка значения отклонения показания аналогового датчика, при котором произойдет тревога	
AIN<n>ST=<val>	Настройка минимального значения изменения показания аналогового датчика, при котором начнется загрузка показания на сервер	
AINON=<n>	Включение аналогового входа	<n> Номер входа
AINOFF=<n>	Выключение аналогового входа	
AINURG=<n>,<X>	Установка 24-часового режима работы аналогового входа	<n> Номер входа <X> значение параметра
AINSND=<n>,<X>	Включение звукового оповещения при тревоге	
AINTP=<n>,<type>	Настройка типа аналогового входа	<n> Номер входа <0...3> <type> Тип входа 0: Напряжение 1: Ток
AINAS=<time>	Лимит отправки SMS	<time> Время в минутах <0...255>
AINLS=<time>	Повторная отправка SMS	
AINDLY=<time>	Задержка тревоги	<time> Время в секундах <0...65535>
A<nn>=<str>	Настройка имени аналогового входа	<nn> Номер входа <00...03> <srt> Имя зоны

НАСТРОЙКА GPRS ПАРАМЕТРОВ

Команда	Название	Параметр
M2MEN=<n>	Включение функции передачи данных GPRS	<n> значение параметра 0: Выключено 1: Включено По умолчанию: 1
M2MAPN=<apn>	Настройка APN адреса	<apn> адрес APN сервера
M2MUID=<str>	Настройка имени пользователя GPRS	<str> имя пользователя
M2MPWD=<pwd>	Настройка пароля пользователя GPRS	<pwd> пароль пользователя
M2MIDT=<min>	Настройка таймаута GPRS соединения	<min> Настройка времени в минутах <0...65535> По умолчанию: 0
M2MCTO=<sec>	Настройка таймаута TCP соединения	<sec> Настройка времени в секундах <0...65535> По умолчанию: 25
MODUID=<id>	Настройка идентификатора TCP соединения	<id> идентификатор
GDTUEN=<n>	Активация передачи данных на GPRS сервер	<n> значение параметра 0: Выключено 1: Включено
GMSGEN=<n>	Активация CWT_IO протокола передачи	По умолчанию: 0
M2MDTSIP<n>=<ip>	Настройка IP адреса сервера GPRS	<n> номер сервера <0...3> <ip> IP адрес сервера
M2MDTSPT<n>=<port>	Настройка номера порта GPRS сервера	<n> номер сервера <0...3> <port> номер порта
M2MDTSPO<n>=<prt>	Настройка протокола передачи	<n> номер сервера <0...3> <prt> тип протокола 0: TCP 1: UDP
M2MDTSTP<n>=<st>	Настройка типа сервера	<n> номер сервера <0...3> <st> тип сервера 0: CWT_IO 1: GPRS DTU 2: Modbus TCP 3: WMMP

КОМАНДЫ УПРАВЛЕНИЯ GPRS СОЕДИНЕНИЕМ

Команда	Описание
M2MDRP	Загрузка параметров системы на сервер
M2MDIS	Загрузка состояния цифровых входов на сервер
M2MDOS	Загрузка состояния цифровых выходов на сервер
M2MADS	Загрузка состояния аналоговых входов на сервер
M2MITP	Загрузка значения температуры на сервер
M2MRTM	Перезапуск соединения с сервером
M2MLIP	Запрос подключенных IP адресов

НАСТРОЙКА ПАРАМЕТРОВ РАБОТЫ СИРЕНЫ

Команда	Название	Параметр
BUZEN=<n>	Включение/выключение сирены при тревоге	<n> значение параметра 0: Выключено 1: Включено По умолчанию: 0
BUZT=<sec>	Настройка времени работы сирены при тревоге	<sec> время в секундах <0...255> По умолчанию: 60
BUZCLC	Сброс настроек сирены к заводским настройкам	

НАСТРОЙКА ПАРАМЕТРОВ РАБОТЫ ВСТРОЕННОГО АККУМУЛЯТОРА

Команда	Название	Параметр
BATEN=<n>	Включение функции контроля пропажи внешнего электропитания	<n> значение параметра 0: Выключено 1: Включено По умолчанию: 1
POWDLY=<sec>	Время задержки отправки тревожного SMS о потере электропитания	<sec> время в секундах <0...65535> По умолчанию: 5
POW	Запрос статуса состояния электропитания	

НАСТРОЙКА ВЫНОСНЫХ ТЕМПЕРАТУРНЫХ ДАТЧИКОВ

Команда	Название	Параметр
ETEMPEN<n>=<x>	Включение/выключение внешних температурных датчиков	<n> Номер датчика <0...3> <x> Значение параметра 0: Выключен 1: Включен
ETEMPH<n>=<val>	Настройка верхнего температурного порога температурного датчика	<n> Номер датчика <0...3>
ETEMPPL<n>=<val>	Настройка нижнего порога температурного датчика	<val> Значение температуры
ETEMPB<n>=<val>	Настройка корректировки температурного датчика	<-55...+125>
ETEMPAS<n>=<min>	Лимит отправки SMS	<n> Номер датчика <0...3>
ETEMPPLS<n>=<min>	Повторная отправка SMS	<min> Время в минутах <0...255>
ETEMPDLY<n>=<sec>	Задержка тревоги	<n> Номер датчика <0...3> <sec> Время в секундах <0...255>
ETEMPPOS<n>=<val>	Настройка значения отклонения температуры при котором произойдет тревога температурного датчика	<n> Номер датчика <0...3> <val> Значение отклонения <0...255>
ETEMPURG<n>=<x>	Включение 24-часового режима работы температурного датчика	<n> Номер датчика <0...3> <n> Значение параметра 0: Выключен 1: Включен По умолчанию: 0
ETEMPSEND<n>=<x>	Включение звукового оповещения при тревоге	<n> Номер датчика <0...3> <n> Значение параметра 0: Выключен 1: Включен По умолчанию: 1
ETEMPR	Запрос диапазона работы температуры (нижнего и верхнего порогов)	
ETEMPC	Запрос текущего значения температуры	

НАСТРОЙКА ПАРАМЕТРОВ РАБОТЫ РЕЛЕ

Команда	Название	Параметр
IOOC=<n0n1n2n3><x0x1x2x3>	Настройка типа работы реле при тревоге и восстановлении	<n0n1n2n3> реакция реле при тревоге <0...6> <x0x1x2x3> реакция реле при восстановлении <0...6>

Значение параметра работы реле	
0	Разомкнуть реле
1	Замкнуть реле
2	Импульс реле
3	Замкнуть на 300 секунд
4	Замкнуть на 30 секунд
5	Замкнуть на 60 секунд
6	Бездействие

Команда	Название	Параметр
IOOA=<n><index>	Настройка условия включения реле	<n> номер реле <0...3> <index> условие включения реле <0...15>

Условие включения реле			
0	Ничего	8	3 Аналоговая зона
1	0 Проводная зона	9	Потеря питания
2	1 Проводная зона	10	Дозвон
3	2 Проводная зона	11	0 Выносной термодатчик
4	3 Проводная зона	12	1 Выносной термодатчик
5	0 Аналоговая зона	13	2 Выносной термодатчик
6	1 Аналоговая зона	14	3 Выносной термодатчик
7	2 Аналоговая зона	15	Включение охраны

НАСТРОЙКА РАБОТЫ ТАЙМЕРОВ

Команда	Название	Параметр
MTIMER<n>=<HH>,<MM>,<act>	Системный таймер	<n> Номер таймера <0...5>
MSPAN<n>=<min>,<act>	Минутный таймер	<DD>: Дни <0...6>
SSPAN<n>=<min>,<act>	Секундный таймер	<HH>: Часы <0...24>
MDATE<n>=<DD>,<HH>,<MM>,<act>	Недельный таймер	<MM>: Минуты <0...60>
		<min>: Минуты <0...65535>
		<sec>: Секунды <0...65535>
		<act>: Действие <0...34>

Параметр настройки действия по таймеру

0	Ничего	17	Экспорт данных на COM-порт
1	Снять с охраны	18	Загрузка данных по SMS
2	Поставить на охрану	19	Выполнить команду 0
3	Замкнуть реле 0	20	Выполнить команду 1
4	Замкнуть реле 1	21	Выполнить команду 2
5	Замкнуть реле 2	22	Выполнить команду 3
6	Замкнуть реле 3	23	Выполнить команду 4
7	Разомкнуть реле 0	24	Выполнить команду 5
8	Разомкнуть реле 1	26	Загрузка данных на сервер по GPRS
9	Разомкнуть реле 2	27	Звук зуммера
10	Разомкнуть реле 3	28	Включить сирену
11	Импульс реле 0	29	Будильник
12	Импульс реле 1	32	Загрузка состояния входов по GPRS
13	Импульс реле 2	33	Загрузка состояния выходов по GPRS
14	Импульс реле 3	34	Загрузка состояния А(вх) по GPRS
16	SMS отчет		

КОМАНДЫ УПРАВЛЕНИЯ СИСТЕМОЙ

Команда	Название	Параметр
PW=<pass>	Настройка пароля системы состоящего из 6-ти цифровых символа	<pass> пароль
DAYRP	Запрос ежедневного отчета системы	
ARM	Постановка системы на охрану	
DISARM	Снятие системы с охраны	
RST	Перезагрузка системы	
LOADF	Сброс к заводским настройкам	

ГАРАНТИЯ

Гарантийный срок

1. Гарантийный срок начинается с момента первоначальной покупки Продукции первым конечным пользователем. Продукция может состоять из нескольких различных частей, причем для разных частей может быть установлен различный гарантийный срок.
2. В зависимости от комплектации Гарантийный срок составляет:
 - 2.1. 1 год для контрольных панелей Sapsan и принадлежностей (проданных в комплекте с контрольной панелью или отдельно), помимо расходных частей и (или) принадлежностей, перечисленных ниже в подпунктах 2.2. и 2.3.;
 - 2.2. 6 месяцев для датчиков;
 - 2.3. 90 дней для пультов (брелоков).
3. Претензии в отношении недостатков составных частей Продукции после истечения соответствующих сроков не принимаются.
4. Гарантийный срок не подлежит продлению, возобновлению или иному изменению при последующей перепродаже Продукции.

Условия гарантийного обслуживания

1. При предъявлении претензии в соответствии с настоящей Гарантией Вы должны предоставить:
 - 1.1. Продукцию (или неисправную часть);
 - 1.2. Оригинал документа, подтверждающего покупку, с четким указанием наименования и адреса продавца, даты и места покупки, а также гарантийный талон, заполненный надлежащим образом, скрепленный печатью и подписанный продавцом.
2. Срок гарантийного ремонта определяется степенью неисправности изделия. Под неисправностью подразумевается потеря работоспособности изделия, которая может быть продемонстрирована сотруднику сервисного центра.
3. Доставка изделия в сервисный центр и обратно осуществляется клиентом самостоятельно.

Ограничение гарантийных обязательств

1. Претензии по комплектации и внешнему виду изделия принимаются только при его покупке.
2. Гарантийные обязательства не распространяются на расходные материалы (включая батареи, аккумуляторы, диски с программным обеспечением, аксессуары и т.д.)
3. Гарантия не распространяется на ущерб, причиненный другому оборудованию, работающему в сопряжении с данным изделием.
4. Гарантийные обязательства не распространяются на изделие в следующих случаях:
 - 4.1. Нормальный износ (включая, в частности, износ аккумуляторов или дисплеев);
 - 4.2. Выход изделия из строя по вине покупателя (нарушения им правил эксплуатации, неправильная установка и подключение, превышение рабочей температуры, перегрев и т.п.);
 - 4.3. Наличие внешних и/или внутренних механических повреждений (замятых контактов, трещин, сколов, следов удара и т.п.) полученных в результате неправильной эксплуатации, установки или транспортировки;
 - 4.4. Наличие признаков ремонта неуполномоченными лицами;
 - 4.5. Наличие повреждений, полученных в результате аварий, воздействия на изделие огня, влаги, сырости, экстремальных температурных условий или условий окружающей среды (либо в случае резкого изменения таких условий), коррозии, окисления, попадания внутрь корпуса насекомых, пыли, жидкости, посторонних предметов и т.п.;
 - 4.6. Наличие повреждений, полученных в результате неправильного подключения изделия в электросеть и/или эксплуатации изделия при нестабильном напряжении в электросети (отклонение напряжения более 10%), а также отсутствия (или выполненного с отклонениями от стандарта) заземления;

Другие важные замечания

1. Совершение покупки означает согласие покупателя с настоящими условиями.
2. Компания ни при каких условиях не несет ответственности за какой-либо ущерб (включая все, без исключения, случаи потери прибылей, потери деловой информации, либо других денежных потерь), связанный с использованием или невозможностью использования приобретенного оборудования.
3. SIM-карта и сотовая и (или) иная сеть или система, в которой функционирует Продукция, предоставляются сторонним оператором, независимым от Компании. Поэтому в рамках настоящей Гарантии Компания не принимает на себя ответственность за функционирование, доступность, покрытие, услуги или диапазон охвата данной сотовой или иной сети или системы. Компания гарантирует Вам, что в течение гарантийного срока компания в коммерчески разумный срок безвозмездно устранит дефекты материала, конструкции и изготовления путем ремонта или замены Продукции в соответствии с настоящей Гарантией (если законом не установлено иное). Настоящая Гарантия действует и имеет исковую силу только в России.

СВИДЕТЕЛЬСТВО О ПРИЕМКЕ

Интеллектуальная охранная GSM-сигнализация
с функцией контроля температуры
Sapsan TERMO-BOX

№ _____

Соответствует техническим требованиям:
ГОСТ Р МЭК 50775-95 (разд.5,6), ГОСТ Р 50009-2000,
ГОСТ Р 52435-2005 (разд.5,6), ГОСТ Р 51317.3.2-2006 (разд.6,7).

Отметка ОТК

Информацию о расположении сервисных центров можно получить в местах приобретения товаров марки **Sapsan**, на сайте www.SapsanGSM.com, и по электронной почте Support@it4life.ru

Техническая поддержка по устройствам марки **Sapsan** осуществляется по телефону

+7(495) 660-39-82 или по электронной почте Support@it4life.ru

Гарантийный талон на оборудование марки Sapsan

Сведения об оборудовании		
1	Модель	
2	Серийный номер	
3	Беспроводной адрес	
4	Наименование поставщика	
Сведения о продавце		
1	Наименование продавца	
2	Адрес фирмы продавца	
3	Тел./факс. продавца	
4	Дата продажи	
Сведения о покупателе		
1	Ф.И.О. покупателя	
Подтверждение продажи		
М.П.		Подпись продавца
		Подпись покупателя

Сведения о гарантийных ремонтах

Наименование СЦ		Сведения о ремонте
Дата ремонта		
Ф.И.О. инженера		
Подпись		

Наименование СЦ		Сведения о ремонте
Дата ремонта		
Ф.И.О. инженера		
Подпись		

Наименование СЦ		Сведения о ремонте
Дата ремонта		
Ф.И.О. инженера		
Подпись		